

Mottagare
Regionstyrelsen

Remiss. Samråd för ut- och ombyggnad av hamnanläggning och anpassning av farled i Kappelshamn

Förslag till beslut

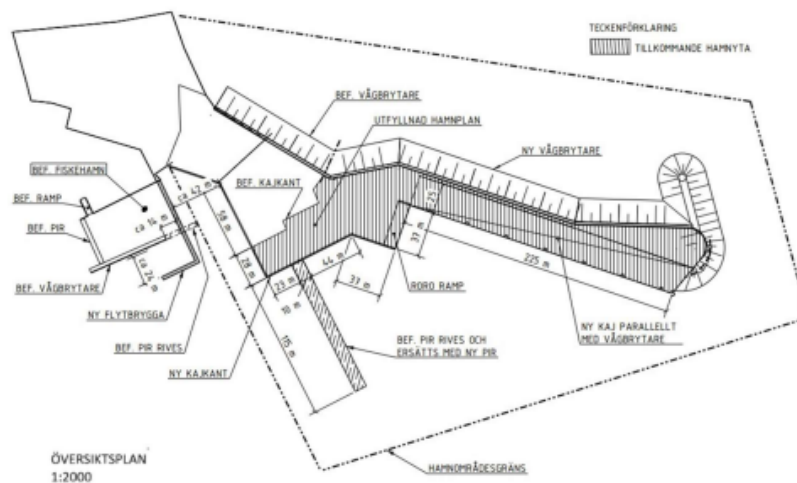
- Regionstyrelsen beslutar att anta föreliggande förslag till yttrande för ingivande till Sjöfartsverket och Fortifikationsverket som Region Gotlands remissvar.
- Beslutet förklaras omedelbart justerat.

Sammanfattning

Fortifikationsverket och Sjöfartsverket planerar en omfattande ut- och ombyggnad av Kappelshamns hamn. Syftet är att anpassa hamnen för Försvarsmaktens behov och samtidigt skapa reservhamnskapacitet för Visby hamn. Projektet omfattar både byggnationer på land och muddring av hamn, vändzon och farled. Åtgärderna kräver tillstånd för vattenverksamhet och miljöfarlig verksamhet enligt miljöbalken, och projektet bedöms medföra enbetydande miljöpåverkan, varför en fullständig miljökonsekvensbeskrivning kommer att tas fram. Det planeras för att lämna in tillståndsansökan till Mark- och miljödomstolen 2026.

Region Gotland har beretts möjlighet att inkomma med ett remissyttrande i ärendet senast den 24 november 2025. För att möjliggöra politisk hantering har anstånd begärts, och beviljats, till 2025-12-09.

Den nuvarande hamnanläggningen är kraftigt skadad och har nyttjandeförbud. Den ska därför rivas och ersättas med nya kajer, pir och vågbrytare. Den nya vågbrytaren blir cirka 250 meter lång och kompletteras med en ny 225 meter lång kaj. Även småbåtshamnen söder om området påverkas genom rivning av en pir och anläggning av en ny flytbrygga. Se nedan illustration ur samrådshandlingen.

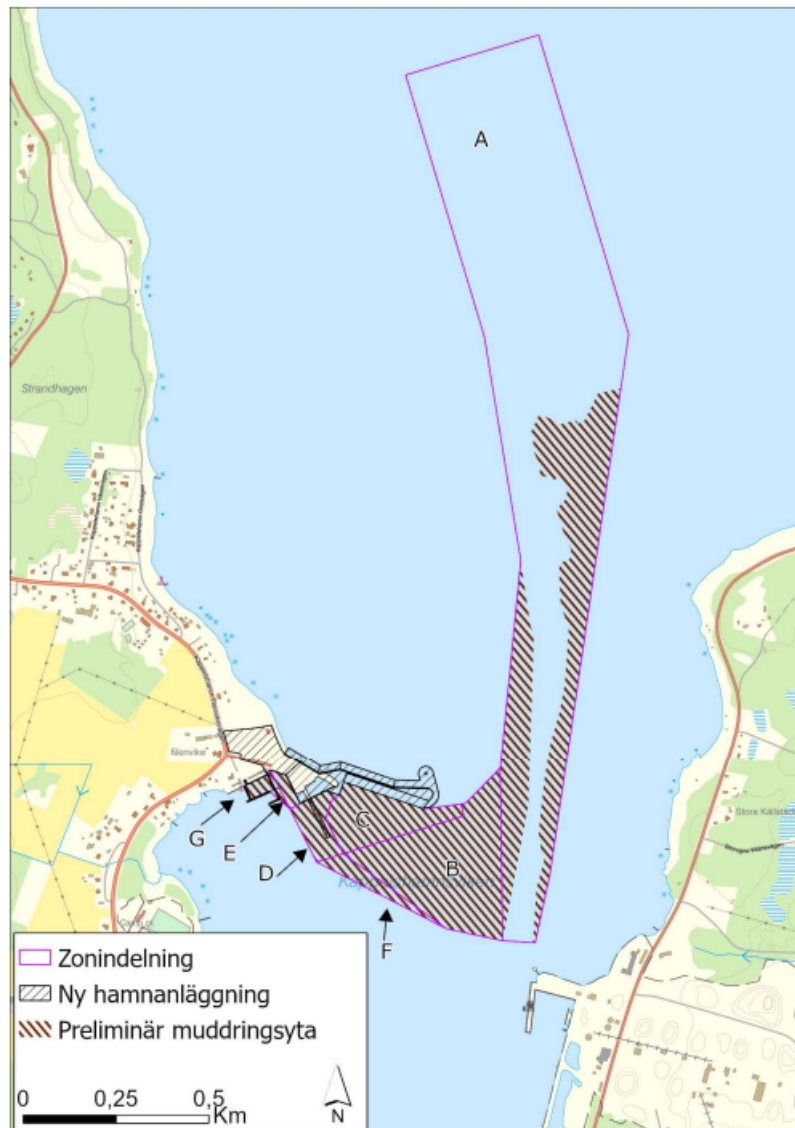


Figur 4. Illustration av den framtida utformningen av kajer, pir och vågbrytare.

Muddringen omfattar cirka 400 000 kubikmeter sediment, varav omkring 5 000 kubikmeter är förorenade (klass 4–5 enligt Naturvårdsverkets bedömningsgrunder). Förorenade massor utreds för återanvändning i konstruktionen eller deponering. Resterande massor planeras dumpas till havs på särskilt utpekad plats. Arbetet förväntas ta fyra till sex månader och utföras under perioder med låg biologisk aktivitet. Se nedan karta ur samrådshandlingen som visar planerade muddringsåtgärder mm.

Området ligger inom riksintresse för totalförsvaret och sjöfarten samt i närheten av områden med riksintresse för friluftsliv. I samrådshandlingen görs bedömningen att närliggande Natura 2000-områden som Träskmyr och Hall- Hangvar inte kommer att påverkas. Hamnen kommer framledes att omfattas av skyddsobjekt enligt skyddslagen inom vilket allmänheten inte har tillträde. Detta medför att delar av det strandskyddade området, som omfattas av skyddsobjekt, framledes inte kan nyttjas av allmänheten på samma sätt som tidigare.

Förväntade miljöeffekter omfattar tillfällig grumling, buller och undervattensljud vid muddring och byggnation. Detta kan påverka fisk, marina däggdjur och fåglar, men bedöms vara tidsbegränsat och lokalt. Påverkan på naturmiljöer på land bedöms bli liten eftersom området redan är hårdgjort.



Figur 5. Karta som översiktligt visar planerade åtgärder.

Sjöfartsverket och Fortifikationsverket anger att projektet väntas ha positiv långsiktig effekt för totalförsvaret och för Gotlands transportförsörjning, samtidigt som miljöpåverkan bedöms hanterbar med rätt försiktighetsåtgärder.

Bedömning

Regionstyrelseförvaltningens bedömning ur ett regionalt utvecklingsperspektiv är att förslaget kan innebära vissa positiva effekter för Gotland. Den planerade ut- och ombyggnaden stärker Gotlands infrastruktur och beredskap, vilket gynnar både uppbyggnaden av det militära och civila försvaret på Gotland och Gotlands utveckling i stort. En fungerande reservhamn innebär ökad robusthet i transportförsörjningen, särskilt vid störningar i färjetrafiken, vilket är viktigt för Gotlands tillgänglighet, försörjning och näringslivets konkurrenskraft.

Ett genomförande av projektet kan också stimulera viss lokal sysselsättning och skapa efterfrågan på entreprenader, logistik och service under byggtiden. På längre sikt kan förbättrad hamninfrastruktur bidra till ökade investeringar och etableringar inom logistik, energi, försvar och industri, vilket stärker Gotlands strategiska roll i Östersjöregionen.

Samtidigt finns potentiella utmaningar och målkonflikter. Området är känsligt ur miljö- och friluftslivssynpunkt, och byggnation och muddring kan tillfälligt påverka rekreation, fiske och turism. Balansen mellan totalförsvarets behov, civila funktioner och miljöhänsyn är därför viktigt att beakta.

I områdets absoluta närhet finns kommunala vatten- och avloppsanläggningar i form av pumpstation och ledningsnät. Det är viktigt att hänsyn till dessa tas under såväl byggnation som senare drift. När det gäller förorenade massor som planeras att deponeras eller användas i konstruktionen, vill regionstyrelseförvaltningen särskilt understryka att Gotlands berggrund och grundvatten är mycket känsliga för påverkan och att hanteringen av dessa massor därför måste ske med stor omsorg.

Regionstyrelseförvaltningens sammanfattande bedömning är att förslaget kan innebära positiva regionalekonomiska effekter och vara bidragande i skapandet av ett mer resiliert samhälle, förutsatt att miljöskydd och lokal samverkan prioriteras. Skapandet av en reservhamn för Gotland kan stärka Gotlands långsiktiga hållbara utveckling och strategiska betydelse inom både transport, försvar och regional planering.

Beslutsunderlag

Samråd för ut- och ombyggnad av hamnanläggning och anpassning av farled i Kappelshamn, Sjöfartsverket och Fortifikationsverket, inkom 2025-10-08
Samrådsunderlag 2025-10-06
Yttrande 2025-12-08
Regionstyrelseförvaltningens tjänsteskrivelse 2025-11-05

Regionstyrelseförvaltningen

Stefan Hollmark
Regiondirektör

Stefan Persson
Regional utvecklingsdirektör

Skickas till

Miljö- och byggnadsnämnden
Tekniska nämnden
Fortifikationsverket
Sjöfartsverket